

XI CONGRESSO
ROMA, 19-21 SETTEMBRE 2014



LIBERI DI SCEGLIERE, DALL'INIZIO ALLA FINE.



#eutanasia #legge40 #disabilità #fecondazione #ricerca #ogm #aborto #ru486 #vita indipendente #cannabisterapeutica #laicità #testamentobiologico #contraccezione #uterosurrogato #terapiadeldolore #peerreview #sperimentazioneanimale #pilloladelgiornodopo #sanitàincarcere #pma #cordoneombelicale #bioetica #lavoroedisabilità #diagnosipreimpianto #vitasessuale #congressomondiale

**IL CONGRESSO
DELLE LIBERTÀ CIVILI**

Report per nota di tesoreria

- Pag. 2 - autofinanziamento
- Pag. 3 - 5X1000
- Pag. 5 - andamento iscrizioni
- Pag. 8 - modalità versamento
- Pag. 9 - sostenitori 2014
- Pag. 10 - contatti in archivio: sostenitori e indirizzario completo
- Pag. 12 - presenza sui social media
- Pag. 15 - statistiche sito

(i dati riportati nella pagine seguenti sono aggiornati al 15 settembre 2014)

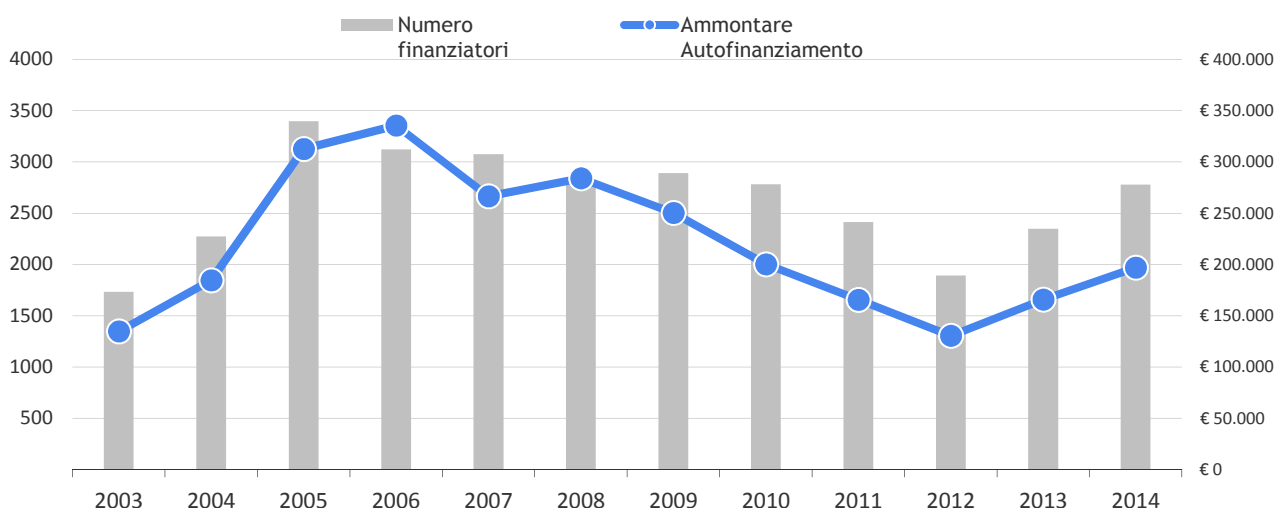
I dati relativi ai sostenitori dell'Associazione Luca Coscioni per il 2014 confermano il dato positivo in contro tendenza già manifestato lo scorso anno rispetto agli anni precedenti in cui si era registrata una progressiva erosione nel numero e nell'autofinanziamento prodotto. Se infatti per il 2013 abbiamo un leggero recupero nel numero complessivo dei sostenitori e dell'autofinanziamento, con il 2014 questo dato si è incrementato e ad oggi (ma l'anno radicale non è ancora finito) il numero degli iscritti è lo stesso dello scorso anno alla stessa data mentre, sia in termini di autofinanziamento che di sostenitori complessivi (iscritti + contribuenti) registriamo un saldo nettamente positivo: **+31.000,00** euro di autofinanziamento e di **+ 433 sostenitori** rispetto all'intero 2013.

Questo dato è ancor più significativo se lo rapportiamo con quello di tutti gli altri soggetti della galassia radicale che ad oggi sono complessivamente 4.273. Ne ricaviamo che il **65%** dei sostenitori dell'area nel 2014 sostiene le campagne dell'associazione Luca Coscioni.

Il dato positivo del 2014 è da attribuire in particolare alla campagna per la legalizzazione dell'eutanasia (come già avvenuto per il 2013) per la quale hanno donato circa **1.072** sostenitori per **44.768,00 euro** di autofinanziamento.

A seguire la serie storica delle iscrizioni e dei contributi raccolti dall'Associazione dall'anno della sua fondazione. Riepilogando i dati, hanno sostenuto l'associazione versando un contributo o la quota di iscrizione almeno 1 volta nella loro storia contributiva **10.991** persone producendo **34.183** versamenti per un autofinanziamento complessivo di **2.628.479** euro.

Anno Radicale	Totale Sostenitori	Autofinanziamento totale	Iscritti	Autofinanziamento iscritti	Contribuenti	Autofinanziamento contribuenti
2014	2.781	€ 196.948	1.118	€ 118.410	1.663	€ 78.538
2013	2.348	€ 165.861	1.220	€ 107.261	1.152	€ 58.600
2012	1.892	€ 130.512	1.261	€ 101.937	631	€ 28.575
2011	2.413	€ 165.591	1.564	€ 132.851	849	€ 32.740
2010	2.783	€ 200.223	1.743	€ 156.964	1.040	€ 43.259
2009	2.893	€ 250.341	1.858	€ 195.174	1.035	€ 55.167
2008	2.792	€ 284.080	1.916	€ 241.666	876	€ 42.414
2007	3.076	€ 266.530	2.011	€ 215.375	1.065	€ 51.155
2006	3.124	€ 335.537	1.996	€ 246.943	1.128	€ 88.594
2005	3.397	€ 312.671	2.543	€ 264.235	854	€ 48.436
2004	2.275	€ 184.622	1.824	€ 151.795	451	€ 32.828
2003	1.735	€ 134.808	1.614	€ 118.567	121	€ 16.241



L'associazione oltre ai contributi diretti, beneficia come organizzazione di promozione sociale, del finanziamento tramite 5x1000 grazie alle scelte dei cittadini-contribuenti all'atto della dichiarazione dei redditi.

A seguire trovate un riepilogo dei contributi ricevuti dall'associazione a partire dal 2007 fino all'ultimo anno disponibile. Come sapete l'agenzia delle entrate comunica il dato delle firme raccolte l'anno fiscale successivo, mentre il contributo viene erogato a distanza di due anni, per cui gli ultimi dati disponibili sono quelli relativi all'anno finanziario 2012.

Il dato delle scelte destinate all'Associazione Luca Coscioni per il 2012 è in calo del 12,4% rispetto all'anno precedente (2011) e si attesta in termini di finanziamento a poco più di 185.000 euro (-7,8% in termini economici rispetto all'anno prima), dato che consente di essere a ridosso delle prime 100 associazioni in Italia nonostante il continuo aumento di Onlus e degli Enti del volontariato che possono beneficiare del 5x1000, passati dalle 23.900 unità del 2007 agli oltre 34.500 del 2012.

Inoltre, in merito agli importi assegnati a partire dal 2010 bisogna tenere conto oltre che dell'aumento degli enti beneficiari, anche del calo strutturale dovuto al tetto dei 400 milioni (previsto dalla DL sulla spending review) nonostante gli importi delle scelte effettuate dai cittadini siano ben superiori. Un taglio quantificabile in ca. il 20% degli importi effettivamente destinati.

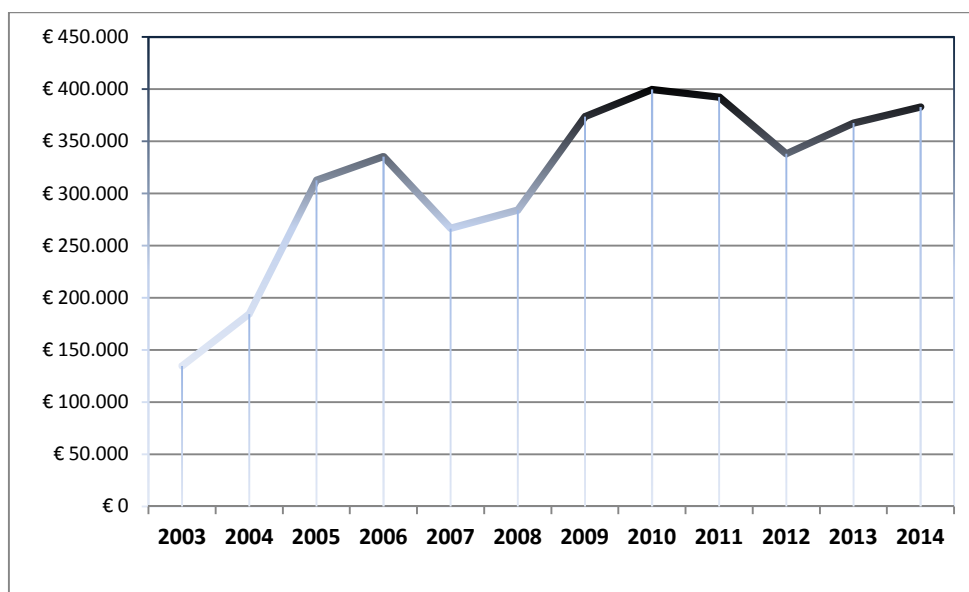
Rispetto ai donatori del 5x1000 purtroppo non abbiamo nessuna informazione se non quelle che ci vengono fornite volontariamente dai cittadini, per cui non possiamo analizzare il tasso del ricambio di chi ci sceglie e fare previsioni per il prossimo anno, ma avendo lavorato negli ultimi anni alla creazione di una comunità sui social network, e visto che la campagna sulla legalizzazione dell'eutanasia ha portato molti cittadini a conoscere, magari per la prima volta le attività dell'associazione, possiamo ritenere che il dato relativo al 2014 (dichiarazione dei redditi per l'anno fiscale 2013) potrà mantenersi in linea con i risultati ottenuti negli ultimi anni.

Anno	Numero scelte	IMPORTO DA SCELTE ESPRESSE	IMPORTO DA SCELTE GENERICHE	Importo Totale	Media Totale	Media scelte	Graduatoria x media scelte (*)	Progressivo x numero di scelte	Progressivo x Importo totale
2012	4.575	€ 173.050	€ 12.827	€ 185.877	€ 40,63	€ 37,83	206	175	114
2011	5.221	€ 192.531	€ 9.247	€ 201.778	€ 38,65	€ 36,88	232	165	102
2010	5.381	€ 196.593	11.018,16	€ 207.611	€ 38,58	€ 36,53	197	149	94
2009	5.176	€ 211.750	€ 15.254	€ 227.004	€ 43,86	€ 40,91	270	142	96
2008	4.592	€ 186.859	€ 12.859	€ 199.718	€ 43,49	€ 40,69	399	146	104
2007	2.925	€ 113.771	€ 9.584	€ 123.355	€ 42,17	€ 38,90	341	213	166
TOTALE				€ 1.142.344					

Tenendo conto quindi anche del 5x1000 a seguire un grafico complessivo dell'autofinanziamento incassato dall'associazione.

Anno radicale	Entrate Sostenitori	Entrate 5x1000 per anno di erogazione	Totale entrate
2003	€ 134.808		€ 134.808
2004	€ 184.622		€ 184.622
2005	€ 312.671		€ 312.671
2006	€ 335.537		€ 335.537
2007	€ 266.530		€ 266.530
2008	€ 284.080		€ 284.080
2009	€ 250.341	€ 123.355	€ 373.696
2010	€ 200.223	€ 199.718	€ 399.941
2011	€ 165.591	€ 227.004	€ 392.595
2012	€ 130.512	€ 207.611	€ 338.123
2013	€ 165.861	€ 207.611	€ 367.639
2014	€ 196.948	€ 185.877 (*)	€ 382.825

(*) a fine agosto 2014 il ministero ha autorizzato l'agenzia delle entrate ad effettuare i pagamenti degli importi relativi all'anno fiscale 2021. Pertanto al momento la cifra non risulta incassata



Tornando a quanti ci hanno segnalato in questi ultimi anni di destinare il 5x1000 alla nostra associazione, abbiamo registrato le informazioni relative 2.118 persone.

Sebbene non sia possibile da questo trarne conclusioni statistiche complessive c'è però un da evidenziare e cioè che solo 900 persone (vale a dire il 42,5% dei segnalati) hanno donato denaro almeno 1 volta all'Associazione Luca Coscioni e quindi come il 5x1000 sia una risorsa aggiuntiva per l'associazione facendo donare indirettamente persone che probabilmente non lo farebbero in modo diretto. Questo dato viene confermato se analizziamo il numero di donatori attivi (intendendo con questo termine quanti hanno contribuito tra 2013 e 2014) che sono 416 (46,2%) dei 900 che hanno versato denaro direttamente almeno 1 volta.

Associazione Luca Coscioni – andamento iscrizioni



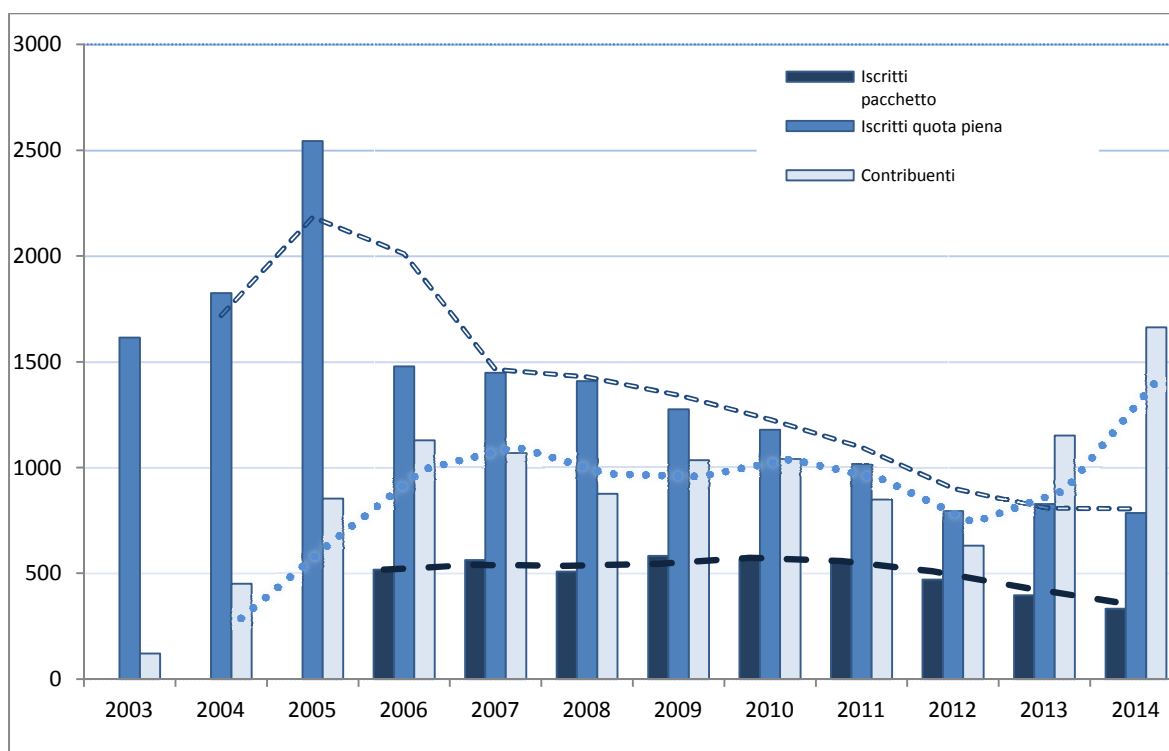
Si sono iscritte almeno 1 volta **6.147** persone producendo **20.670** iscrizioni con una media di 3,3 iscrizioni a persona. In realtà il dato di coloro che si sono iscritti più volte è variegato come possiamo vedere dalla tabella seguente con i conteggi della distribuzione del numero di iscrizioni sulla popolazione degli iscritti. Ad oggi sono 147 gli “iscritti storici” vale a dire coloro che si sono iscritti ininterrottamente all’associazione dall’anno della sua nascita.

Numero iscrizioni	Persone	% Persone per n. iscrizioni
12	147	2,4%
11	125	2,0%
10	132	2,1%
9	179	2,9%
8	183	3,0%
7	230	3,7%
6	283	4,6%
5	320	5,2%
4	459	7,5%
3	658	10,7%
2	987	16,1%
1	2.444	39,8%

6.147

Nella tabella a seguire il conteggio degli iscritti suddivisi tra iscritti a pacchetto e quota piena. Nel leggere i dati bisogna anche considerare che a partire dall’anno 2006 la quota minima di iscrizione è passata da 50 a 100 euro, lo stesso anno è stata introdotta l’opzione iscrizione a pacchetto a tutti i soggetti della galassia radicale.

Anno Radicale	Iscritti totali	Iscritti pacchetto	Iscritti quota piena	Contribuenti
2014	1.118	333	785	1.663
2013	1.220	396	824	1.152
2012	1.261	470	791	631
2011	1.564	551	1.013	849
2010	1.743	564	1.179	1.040
2009	1.858	582	1.276	1.035
2008	1.916	508	1.408	876
2007	2.011	563	1.448	1.065
2006	1.996	518	1.478	1.128
2005	2.543	-	2.543	854
2004	1.824	-	1.824	451
2003	1.614	-	1.614	121



Il grafico mostra come mentre le iscrizioni a pacchetto sono in continuo calo, le iscrizioni a quota piena mostrano un dato di recupero negli ultimi due anni, mentre il dato dei contribuenti è cresciuto notevolmente grazie alla campagna eutanasia legale.

Nella tabella seguente viene riportato il dato dei “nuovi iscritti” e di quanti non hanno più rinnovato l’iscrizione per anno radicale

Anno Radicale	Prima iscrizione	% Nuovi iscritti su iscritti anno	Ultima iscrizione	% Ultime iscrizioni su iscritti anno
2014	155	13,9%	-	
2013	160	13,1%	391	32,0%
2012	85	6,8%	290	23,0%
2011	161	10,3%	404	25,8%
2010	227	13,0%	420	24,1%
2009	394	21,2%	391	21,0%
2008	402	21,0%	429	22,4%
2007	541	26,9%	532	26,5%
2006	557	27,9%	522	26,2%
2005	1.107	43,5%	937	36,8%
2004	744	40,8%	381	20,9%
2003	1.614	-	332	20,6%

Più in generale a seguire il dato dei “nuovi sostenitori” per anno radicale

Anno Radicale	Prima donazione	% Nuovi donatori su totale donatori anno	Ultima donazione	% Ultime donazioni su totale donatori anno
2014	1.221	43,9%	-	-
2013	756	32,2%	1.033	37,1%
2012	177	9,4%	501	21,3%
2011	217	9,0%	702	37,1%
2010	486	17,5%	726	30,1%
2009	790	27,3%	695	25,0%
2008	645	23,1%	669	23,1%
2007	989	32,1%	912	32,7%
2006	1.098	35,1%	971	31,6%
2005	1.756	51,7%	1.123	35,9%
2004	1.121	49,3%	527	15,4%
2003	1.735	-	351	20,3%

Per le modalità di versamento a seguire la tabella con lo storico delle donazioni per mezzo di versamento.

Mezzo Versamento	2014	2013	2012	2011	2010	2009	2008	2007	2006	2005	2004	2003
Assegno	€ 350	€ 400	€ 500	€ 1.750	€ 835	€ 2.150	€ 3.410	€ 5.970	€ 36.154	€ 13.640	€ 7.314	€ 7.999
Bonifico Bancario	€ 86.895	€ 51.333	€ 26.025	€ 32.365	€ 31.179	€ 61.777	€ 80.842	€ 43.885	€ 31.346	€ 67.482	€ 32.313	€ 14.945
C/C postale generico	€ 7.415	€ 4.858	€ 8.715	€ 7.343	€ 9.732	€ 11.990	€ 13.475	€ 19.572	€ 18.431	€ 16.370	€ 10.553	€ 11.228
C/C postale prestampato	€ 47.070	€ 46.941	€ 44.474	€ 64.339	€ 86.840	€ 80.780	€ 80.371	€ 88.712	€ 67.537	€ 60.162	€ 30.127	€ 6.045
Carta di credito	€ 23.126	€ 27.815	€ 28.249	€ 33.400	€ 40.095	€ 41.180	€ 69.379	€ 70.458	€ 142.771	€ 112.969	€ 76.800	€ 67.151
Carta di credito online	€ 29.044	€ 28.277	€ 13.091	€ 19.070	€ 22.416	€ 33.723	€ 22.201	€ 16.595	€ 16.782	€ 21.844	€ 11.443	€ 10.560
Contanti	2.966	€ 5.832	€ 9.032	€ 6.550	€ 6.585	€ 16.858	€ 12.545	€ 13.247	€ 18.447	€ 17.066	€ 13.955	€ 12.494
RID Bancario	€ 0	€ 100	€ 100	€ 100	€ 200	€ 400	€ 600	€ 0	€ 0	€ 0	€ 0	€ 0
Spese non rimborsate	€ 44	€ 161	€ 224	€ 670	€ 2.343	€ 1.477	€ 758	€ 7.430	€ 4.422	€ 1.537	€ 0	€ 0
Vaglia postale ordinario	€ 0	€ 100	€ 100	€ 0	€ 0	€ 0	€ 500	€ 706	€ 565	€ 1.601	€ 2.118	€ 4.387
Totale	€ 196.910	€ 165.817	€ 130.510	€ 165.587	€ 200.224	€ 250.334	€ 284.080	€ 266.575	€ 336.453	€ 312.671	€ 184.622	€ 134.808
% Autofinanziamento cdc online	14,7%	17,0%	10,0%	11,5%	11,2%	13,5%	7,8%	6,2%	5,0%	7,0%	6,2%	7,8%
% Autofinanziamento cdc telefonica	11,7%	16,8%	21,6%	20,2%	20,0%	16,5%	24,4%	26,4%	42,4%	36,1%	41,6%	49,8%

Questa tabella, tra le altre cose, mostra come i versamenti con carta di credito raccolti telefonicamente nel corso degli anni siano diminuiti in modo strutturale. Mentre nei primi anni infatti questa modalità di versamento costituiva la principale modalità di autofinanziamento (oltre il 40%), negli anni a seguire è diminuita in modo costante fino ad arrivare a meno del 12% dell'autofinanziamento totale quest'anno.

I versamenti con carta di credito online sono invece aumentati costantemente negli anni passando dal 7% al 15% ca. dell'autofinanziamento totale del 2014.

Nonostante la diffusione di internet e la maggiore confidenza degli utenti internet negli acquisti online, per quanto riguarda le donazioni i metodi tradizionali del conto corrente postale e del bonifico bancario rimangono le modalità di versamento più importanti.



Per quanto riguarda la **tipologia di sostenitori**: il 39,4% sono donne e il 60,3% uomini e 0,3% soggetti giuridici.

L'**età media** dei sostenitori, per i quali conosciamo la data di nascita è di 60 anni sia uomini che donne.

Le **professioni** più rappresentative dei sostenitori 2014 sono: pensionati (217), impiegati (198), docenti e ricercatori universitari (99), medici (100), insegnanti (83), avvocati (45). Se le categorie professionali di impiegato e pensionato sono per loro caratteristica molto generiche e poco significative, il fatto che dopo di queste ci siano invece due tipologie come quelli di medici, avvocati e dei docenti universitari è un dato molto significativo e che valorizza le tematiche politiche condotte dall'associazione in favore di malati e ricerca scientifica nonché l'impegno nelle battaglie legali che l'associazione porta avanti sul fronte della procreazione medicalmente assistita, delle barriere architettoniche e altro.

Per quanto riguarda la distribuzione geografica le **regioni** con il maggior numero di sostenitori sono: Lombardia (546) Lazio (429), Veneto (292), Emilia Romagna (275), Piemonte (258), Toscana (236), Friuli Venezia Giulia (168).

Questa l'elenco delle **province** più rappresentative: Roma (394), Milano (276), Torino (163), Bologna (97), Trieste (82), Firenze (76), Padova (71), Venezia (64), Vicenza (52), Treviso (51), Napoli (49).

I **parlamentari** iscritti sono 10 ad oggi: Giancarlo **GALAN** (deputato FI-PdL), Roberto **GIACHETTI** (deputato PD), Sergio **LO GIUDICE** (senatore PD), Pia Elda **LOCATELLI** (deputato Misto), Gennaro **MIGLIORE** (deputato SEL), Marisa **NICCHI** (deputato SEL), Francesco **PALERMO** (senatore Aut-PSI), Carlo **PEGORER** (senatore PD), Michele **RAGOSTA** (deputato SEL), Andrea **VECCHIO** (deputato SCpl)

L'Indirizzario dell'Associazione Luca Coscioni in archivio è composto da: **131.458** anagrafiche di nazionalità italiana e 2.320 internazionali, di questi **10.991** hanno contribuito economicamente almeno 1 volta. Per quanto riguarda i sostenitori dell'Associazione Luca Coscioni a seguire alcune principali informazioni in base a sesso, professione, età, cifra versata.

SOSTENITORI

Ad oggi sono 10.991 i sostenitori dell'associazione. Per quanto riguarda i sostenitori a seguire alcune informazioni principali:

- **3.831** sono donne (34,8 % del totale)
- **7.033** sono uomini (64,0 % del totale)
- **127** sono soggetti giuridici (1,2 % del totale)

I sostenitori con il campo della data di nascita valorizzata sono 7.117 (3.874, pari al 35,2%, non hanno informazioni sulla data di nascita) e sono così suddivisi per fasce di età:

- **11** (0,1%) fino a 20 anni
- **761** (10,7%) da 20 a 40 anni
- **3.262** (45,8%) da 40 a 60 anni
- **3.084** (43,3%) più di 60 anni

Per quanto riguarda i recapiti dei sostenitori questo il quadro:

- **4.892** (44,5%) hanno almeno un indirizzo email valido
- **9.535** (86,1%) hanno almeno un indirizzo postale valido
- **7.454** (67,8%) hanno almeno un recapito telefonico valido
(di questi 4.852 - 44,1% del totale - hanno un cellulare valido).

Riepilogando per almeno 10.206 (92,8%) persone abbiamo un recapito tra email, telefono e indirizzo postale valido per un contatto.

INDIRIZZARIO

In archivio oltre ai sostenitori sono associati all'indirizzario dell'Associazione Luca Coscioni un altro insieme di soggetti in quanto aderenti ad iniziative politiche promosse (o comunque riconducibili all'iniziativa politica) dall'associazione e gruppi di nominativi (indirizzari) inseriti perché significativi per un eventuale contatto.

L'indirizzario è composto complessivamente da 131.458 anagrafiche di soggetti italiani per i quali dispone dei seguenti quantitativi di recapiti utilizzabili per un eventuale contatto:

- **85.837** (65,3% delle anagrafiche totali) soggetti hanno almeno 1 indirizzo postale
- **59.405** (45,2% delle anagrafiche totali) soggetti hanno almeno 1 indirizzo email
- **36.877** (28,0% delle anagrafiche totali) soggetti hanno almeno 1 recapito telefonico e di questi **26.317** (20,0% delle anagrafiche totali) possiedono un recapito cellulare.

Sono 120.102 (91,4% del totale) i soggetti contattabili, che hanno cioè almeno un recapito valido tra quelli sopra riportati, mentre sono:

- **14.438** i soggetti dei quali si dispone di indirizzo postale, indirizzo email e recapito telefonico;
- **31.048** i soggetti dei quali si dispone di indirizzo postale e indirizzo email;
- **28.494** i soggetti dei quali si dispone di indirizzo postale e recapito telefonico
- **40.196** i soggetti dei quali si dispone di indirizzo email e recapito telefonico
- **23.586** i soggetti che hanno solo un indirizzo email
- **40.733** i soggetti che hanno solo un indirizzo postale
- **3.612** i soggetti che hanno solo un recapito telefonico

Un dato ritengo utile evidenziare ed è quello dell'incremento % delle anagrafiche per anno di registrazione in archivio. Tale dato mostra come negli ultimi 3 anni la nostra base di contatti sia incrementata del **60%** ca.

Anno	Anagrafiche registrate	Incremento % indirizzario
2014	10.147	7,7%
2013	56.133	42,7%
2012	8.947	6,8%
2011	869	0,7%
2010	5.854	4,5%
2009	9.534	7,3%
2008	4.398	3,3%
2007	13.977	10,6%

Il dato relativo al 2013 è influenzato dall'attività di digitalizzazioni dei firmatari della proposta di legge per la legalizzazione dell'eutanasia (49.000 anagrafiche) la cui attività di data entry sebbene onerosa, essendo stata appaltata ad una società esterna, ci ha consentito di entrare in contatto con quanti hanno sottoscritto la proposta consentendo al trattamento dei loro contatti da parte dell'associazione.

Chiaramente questa è una rappresentazione numerica dei dati relativi ai contatti in archivio, per i quali in realtà è opportuno procedere nel tempo ad una segmentazione tra **contatti "attivi"** e quanti raggiunti dai nostri messaggi non dimostrano interesse alle nostre comunicazioni o alle nostre sollecitazioni su azioni specifiche da tempo.

Associazione Luca Coscioni – presenza sui social media



A partire da marzo 2012, l'associazione ha iniziato a strutturare la propria presenza sui social network con l'aiuto di Alex Orłowski e Giuseppe Azzaro della Youlovehome.

In questi 3 anni la presenza sui social network ha dimostrato come questi strumenti, se opportunamente utilizzati, sono un potente canale di informazione che consente di raggiungere decine di migliaia di persone in poche ore, di acquisire adesioni, di offrire ai simpatizzanti degli strumenti di partecipazione e mobilitazione online, e anche se in maniera marginale favorire le donazioni.

Essere presenti sui social network significa creare contenuti specifici per i social, interagire con chi ci segue, monitorare i risultati cercando di migliorare il coinvolgimento ("engagement") degli utenti. Tutto questo richiede risorse economiche ed energie umane da destinare a queste attività.

Nel tentativo di fare una fotografia della presenza dell'Associazione sui social a seguire trovate l'elenco degli account attivi, l'andamento annuale di quanti seguono i profili dell'associazione e alcune informazioni su indicatori che riteniamo utile per valutare l'utilità della nostra presenza sui social. Infatti, i parametri in base ai quali "misurare e valutare" la presenza sui social media sono molti e diversi a seconda degli scopi per cui vi si è presenti. A seguire troverete le informazioni base rispetto al pubblico raggiunto e al numero di interazioni in grado di stabilire con i nostri contenuti.



La tabella a seguire mostra l'incremento annuale nel numero di fan della pagina ufficiale dell'associazione e di quelle tematiche realizzate per meglio raggiungere gli interessati al tema della legalizzazione dell'eutanasia o della marijuana terapeutica.

PAGINA FACEBOOK	Fan al set-14	Fan al set-13	Fan al set-12
https://www.facebook.com/associazionecoscioni	47.093	38.300	19.725
https://www.facebook.com/marianaterapeutica	135.592	65.449	20.716
https://www.facebook.com/EutanasiaLegale	27.106	13.444	
https://www.facebook.com/TimeToTalkAboutDrugsInItaly	8.642		
	218.433	117.193	40.441
	+101.240	+ 76.752	

Nel corso degli ultimi 12 mesi (09/2013 – 09/2014) sono stati pubblicati sui nostri profili **2.000 posts**, che hanno raggiunto 124,6 milioni di visualizzazioni (il 78% delle quali a pagamento) ottenendo **706.800 interazioni** da parte di **537.600** utenti distinti (sia fan che non). *Col termine interazione si intende la somma di "Mi piace" sulla Pagina, gli elementi pubblicati sul diario della Pagina, i "Mi piace", commenti o condivisioni dei post della Pagina, le risposte alle domande pubblicate, le risposte agli eventi, le menzioni della Pagina, i tag della Pagina nelle foto*



La tabella a seguire mostra l'incremento annuale nel numero di follower del profilo ufficiale dell'associazione e dei profili tematici

PROFILO TWITTER	Follower al set-14	Follower al set-13	Follower al set-12
https://twitter.com/ass_coscioni	3.865	2.878	1.849
https://twitter.com/EutanasiaLegale	1.548	843	
https://twitter.com/cannabis_italia	2.187	1.804	
	7.600	5.525	1.849
	+2.075	+ 3.676	

Nel corso degli ultimi 12 mesi (09/2013 – 09/2014) sono stati pubblicati sui nostri profili **2.900 tweets**, che hanno raggiunto 11,1 milioni di visualizzazioni, e i seguenti risultati:

- **7.700 interazioni** da parte di 2.300 utenti distinti:
 - **3.100** menzioni
 - **4.600** retweets
 - **4.100** clicks su link contenuti nel messaggio postato



<https://plus.google.com/u/0/b/106663499749037615522/+AssociazioneLucaCoscioni/posts>

A maggio di quest'anno abbiamo attivato anche l'account Google+. Google+ è utile sia a veicolare contenuti che a migliorare l'indicizzazione SEO dei contenuti dell'Associazione. Ogni contenuto caricato compresi i video, che una volta caricati su YouTube saranno condivisi in automatico su G+ e sarà visualizzato dagli attuali **309** follower e riproposto tra i primi risultati di ricerca su Google dei follower e anche tra le loro cerchie dei loro amici.

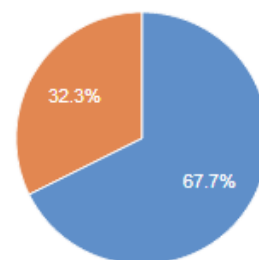
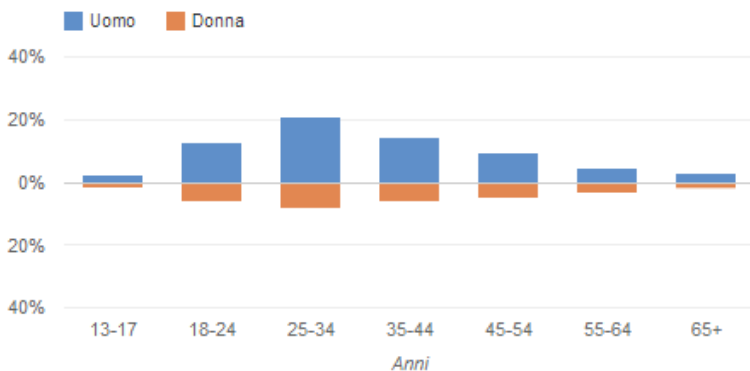


Il canale video ufficiale dell'Associazione a cui ad oggi sono iscritte **448** persone il cui incremento negli ultimi anni è indicato a seguire:

CANALE YOUTUBE	set-14	set-13	set-12
http://www.youtube.com/associazioneecoscioni	448	260	76

Il canale video è stato creato ad aprile 2008 e da allora sono stati caricati 124 video che hanno ottenuto fino ad oggi oltre 247.000 visualizzazioni, di cui 58.900 negli ultimi 12 mesi.

Seguono i dati anagrafici dei visualizzatori:

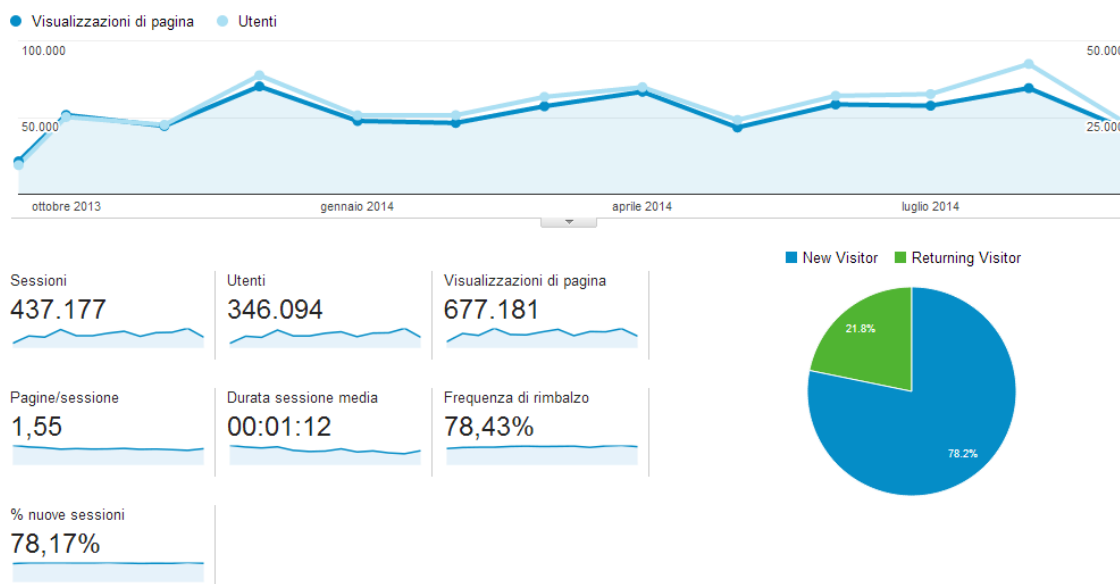


Principali località per visualizzazioni	Visualizzazioni	13-17 anni	18-24 anni	25-34 anni	35-44 anni	45-54 anni	55-64 anni	65+ anni	Sesso
Italia	236.171	3,9%	19%	30%	20%	14%	8,1%	4,9%	

Per quanto riguarda il sito ufficiale dell'Associazione Luca Coscioni per la libertà di ricerca scientifica a seguire trovate alcune informazioni relative al numero di visitatori unici mensili:

Anno	Totale annuale	Media mensile
2007	105.740	21.148
2008	301.099	25.092
2009	400.854	33.405
2010	374.657	31.221
2011	264.681	22.057
2012	164.826	18.314
<i>Ad ottobre 2012 è andato in produzione il nuovo sito e contemporaneamente è stato modificato il dominio. A seguire i dati del nuovo sito</i>		
2012	18.445	6.148
2013	309.973	25.831
2014	325.070	36.119

Negli ultimi 12 mesi 346.000 utenti hanno visitato il sito 437.177 volte, visualizzando 677.181 pagine. In media 1,55 pagine a visita per una visita media di una durata 1 minuto e 55 secondi.



Per quanto riguarda la provenienza del traffico, queste le principali fonti:

- 21% dagli annunci del grant di google
- 29% da referral sociali e di questi il 95% è stato prodotto da facebook
- 15% da traffico diretto
- 5% da altri siti
- Il restante 30% ca. dalle ricerche su motore di ricerca